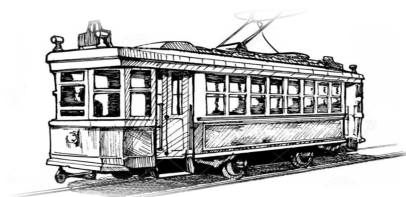


# PRZYSTANEK 43

NR 4  
STYCZEŃ/LUTY  
ROK SZKOLNY 2017/2018



NIECODZIENNA GAZETKA UCZNIÓW KLAS 4-7 I GIMNAZJUM  
W SZKOLE PODSTAWOWEJ NR 43 Z ODZIAŁAMI INTEGRACYJNYMI  
IM. JANA KACZMARKA WE WROCŁAWIU



# Zwierzęta zimą

Zima to trudny okres dla zwierząt. Muszą borykać się z niskimi temperaturami i trudnościami w zdobywaniu pożywienia. Niektóre zwierzęta świetnie przystosowały się do panujących warunków. I tak na przykład paż królowej zimuje w postaci poczwarki, a jeż zagrzebuje się w stercie suchych liści lub traw i zapada w sen zimowy. Ropucha szara zimę spędza schowana głęboko w opuszczonej norze. Niektóre zwierzęta wodne, jak np. żaba wodna, żółw błotny czy lin zagrzebują się głęboko w mule na dnie zbiorników wodnych i zapadają w odrętwienie. Zwierzęta te nie przyjmują pokarmu przez okres zimowy. Krety zimują w podziemnych korytarzach, gdzie w specjalnie przygotowanej jamie gromadzą zapasy pożywienia.

Jednak nie wszystkie zwierzęta tak dobrze się przystosowały, niektóre z nich potrzebują naszej pomocy, by przetrwać zimę. Zwłaszcza zwierzęta leśne, sarny, jelenie, dla których leśniczy pozostawiają zimą siano w paśnikach oraz lizawki - kostki soli kamiennej. Również ptaki, które nie odlatują do ciepłych krajów, w zimie czekają na naszą pomoc. Zarówno w lesie, jak i w mieście, zauważyć możemy przymocowane do drzew karmniki wypełnione ziarnami i porozwieszaną na gałęziach słoninę.

Wiele zwierząt miejskich, bezpańskie psy i koty, również nie przetrwałyby zimy bez pomocy człowieka. Ponieważ schroniska miejskie cierpią na przepełnienie, popularne stały się miejskie budy dla zwierząt. Powstają one głównie na uboczach osiedli, w miejscach, gdzie nikomu nie przeszkadzają, a jednocześnie w miejscach, gdzie bezpańskich zwierząt jest najwięcej. W miejscach takich schronienie może znaleźć od kilkunastu do kilkudziesięciu zwierząt. O ich czystość i dostarczanie pokarmu dbają opiekunowie. Budy te cieszą się coraz większą popularnością.

Myślę, że warto zainteresować się losem naszych mniejszych "sióstr i braci". Każda nawet najmniejsza pomoc się liczy!!!

Aleksandra Wójcik, kl.4e



# Poznajemy sporty zimowe

Nadeszła zima i czas sportów zimowych. Poznajmy najpopularniejsze z nich!

**SPORTY ZIMOWE** – dyscypliny rozgrywane w okresie zimowym. Niezbędnymi warunkami do ich przeprowadzenia są śnieg i mróz. Największą popularnością, ze względu na panujące warunki klimatyczne, cieszą na kontynentach półkuli północnej, tj. w Europie, Ameryce Północnej i Azji.

**NARCIARSTWO** – narodziło się jako praktyczny sposób poruszania się po śniegu. Najstarsze rysunki nart pojawiły się na malowidłach skalnych ok. 5000 lat temu w Norwegii. Pierwsze narty w celach sportowych wyprodukowano z drewna we Włoszech w 1867 r. Narty odpowiadające dzisiejszym wyprodukowano w Stanach Zjednoczonych w 1963 r.

Narciarstwo to najbardziej popularny ze sportów zimowych na świecie.

*Można je podzielić na:*

- ❖ **Narciarstwo alpejskie** - polega na jak najszybszym zjeździe po stoku na długich, szerokich nartach, po trasie wyznaczonej przez specjalne tyczki, narciarz korzysta z kijków.
- ❖ **Narciarstwo dowolne (akrobatyczne)** – oprócz szybkości zjazdu są tu też oceniane elementy akrobatyczne, np. obroty, podskoki itp. Narty używane w tej dyscyplinie są krótsze od zjazdowych. Konkurencje w tej dyscyplinie to: jazda po muldach, skoki akrobatyczne i skicross.
- ❖ **Narciarstwo klasyczne** – główne dyscypliny tego sportu to:

**Skoki narciarskie** - rozgrywane są na skoczniach narciarskich od połowy XIX w. Po rozpędzeniu się i odbiciu od progu skoczni sędziowie oceniają długość skoku i jego styl. W Polsce są najpopularniejszym sportem zimowym od początku XXI w., głównie dzięki wielkim sukcesom **Adama Małysza** – wygrał Turniej Czterech Skoczni, zdobył Kryształową Kulę w Pucharze Świata oraz tytuł Mistrza Świata.

**Biegi narciarskie** – narciarze wyposażeni w odpowiedni do tego sportu sprzęt narciarski (narty długie, wąskie, kijki) muszą pokonać odpowiednim stylem wytyczoną trasę jak najszybciej. Sport popularny ostatnio w Polsce dzięki naszej rodaczce, **Justynie Kowalczyk**, która odnosi duże sukcesy światowe w tej dyscyplinie.

**Biathlon** (dwubój zimowy) – to biegi narciarskie połączone ze strzelectwem; polega na biegu na określonym dystansie, w czasie którego zawodnicy 2 do 4 razy zajmują stanowisko na strzelnicy, oddając po 5 strzałów. Popularny w Niemczech, Rosji, Włoszech, Skandynawii.

**HOKEJ** – sportowa gra zespołowa rozgrywana na lodowisku w trzech tercjach po 20 minut, gdzie rywalizują dwie drużyny. Celem gry jest umieszczenie krążka, odbijanego specjalnym kijem w bramce przeciwnika (prędkość krążka po uderzeniu hokeisty może wynieść nawet 180km/h). Jest to narodowy sport zimowy Kanady. W najważniejszej klubowej lidze hokejowej świata NHL w Ameryce grał Polak, **Mariusz Czerkawski**.

**ŁYŻWIARSTWO SZYBKIE** – celem zawodnika jest jak najszybsze przejechanie na łyżwach długiego dystansu po torze lodowym, w kierunku odwrotnym do wskazówek zegara. Zawodnika nazywa się *panczenistą* - od pomysłodawcy łyżew do tego sporu, rosyjskiego łyżwiarza, Aleksandra Panszyna. Najszybsi łyżwiarze osiągają prędkość 60km/h. Pierwszym Polakiem, który zdobył Puchar Świata i mistrzostwo olimpijskie w tej dyscyplinie był **Zbigniew Bródka** w 2014.

**ŁYŻWIARSTWO FIGUROWE** – sport podobny do gimnastyki artystycznej; polega na jeździe na łyżwach na wytyczonej tafli lodowiska oraz wykonywaniu dodatkowych elementów, takich jak skoki, piruety, podnoszenia, spirale. Łączy się je w odpowiednie kombinacje w rytm muzyki, co wymaga zdolności tanecznych, poczucia rytmu. Najlepszym w historii do tej pory polskim łyżwiarzem figurowym był solista, **Grzegorz Filipowski**, w latach 80-tych XX wieku.

**SANECZKARSTWO** – to wyścigi na sankach sportowych rozgrywane na sztucznych lub naturalnych torach lodowych. O zwycięstwie decyduje łączny czas przejazdów tzw. ślizgów.

**SNOWBOARD** – zapoczątkowany w latach 60-tych; polega na jeździe po śniegu na jednej szerokiej nartcie – *desce*, kolorowej, wykonanej z drewna laminowanego włóknem szklanym i zaprojektowanej tak, aby można ją było przypiąć do stóp i zjeżdżać za jej pomocą ze śnieżnych stoków. Popularny sport wśród ludzi młodych.

**BOBSLEJ** – polega na zjeździe zawodników, z prędkością ok.130km/h na specjalnych saniach - *bobslejach* po sztucznych torze lodowym o dł.1500-2000m i średnim spadku 8-12%.

**CURLING** – tzw. *szachy na lodzie* ze względu na poziom umiejętności i precyzji. To sport zespołowy rozgrywany na tafli lodu, w którym ciężkie granitowe kamienie są wypuszczane na lodzie w kierunku celu, zwanego *domem*. Liczba punktów zależy od ilości kamieni w *domku*.

**SKIBOBY** – indywidualny sport zimowy; zawodnik porusza się po śniegu pojazdem stanowiącym połączenie nart i roweru.

Piotr Kowalski, kl. 4e



## Gdzie we Wrocławiu i najbliższej okolicy można czynnie uprawiać sporty zimowe?

### *lodowiska*



#### ***Lodowisko SPISKA***

Lodowisko

Wrocław · 71 367 60 09

**Otwarte do 19:00**

#### ***Lodowisko Orbita***

Centrum rekreacyjno-sportowe

Wrocław · 71 738 82 25

**Otwarte do 21:00**

#### ***Lodowisko przy Hali Stulecia***

Lodowisko

Wrocław · 71 347 50 56

**Otwarte do 19:00**

### ***Stok narciarski... o krok od domu!***

***Snow and Ski*** od 2017r. ośrodek narciarski w Machnicach (także sztucznie naśnieżany), pięknej okolicy ok. 20km od Wrocławia (5km od Trzebnicy) z wyciągiem talerzykowym 300m i 100m taśmą.

Czynne od poniedziałku do piątku 12.00-21.00. Wszelkie informacje na *Snow and ski Machnice*.



Piotr Kowalski kl.4e

# Skąd się wzięła tradycja karnawału?

Karnawał jest okresem zabawy i szaleństwa.

Rozpoczyna się 6 stycznia, czyli w święto Trzech Króli,  
a kończy w Środę Popielcową (14.02.2018r.).



Samo słowo karnawał oznacza (z włoskiego „carnevale”) pożegnanie mięsa, z tego powodu na stole pojawiają się potrawy mięsne oraz słodkości.

We Włoszech impreza odbywała się pod gołym niebem wraz z maskami, przebraniami, muzyką i tańcem. Na wsi świętowano karnawał w pobliskich karczmach, tam też była wielka uczta z tańcem oraz z przebierankami i prośbami do gospodarzy domów o słodkie poczęstunki.

W Polsce dawniej ten czas obchodzono zabawą w kulig. Zabawa ta polegała na przywiązywaniu sani do konia i wsiadało się z jedzeniem do sanek, tam też biesiadowano. Dzisiaj są organizowane duże, kolorowe bale karnawałowe, gdzie obowiązują przebrania.

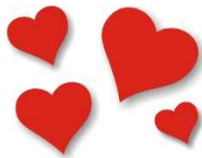
W Polsce w ostatnim tygodniu karnawału na uwagę zasługuje tłusty czwartek (08.02.2018 r.). Wtedy, jak mówi zwyczaj, objadamy się pączkami po uszy!



Agata Płazińska, kl.4e



**Pokoloruj maskę☺**



# Historia św. Walentego

Święty Walenty urodził się około 175 r. w Interamni (dziś Terni, Umbria), zmarł 14.02 w około 268-269 roku. Był on biskupem Terni pod Rzymem za czasów panowania cesarza Klaudiusza II Gota ok. 269 roku. Jako biskup udzielał ślubów parom, które pobierały się potajemnie.

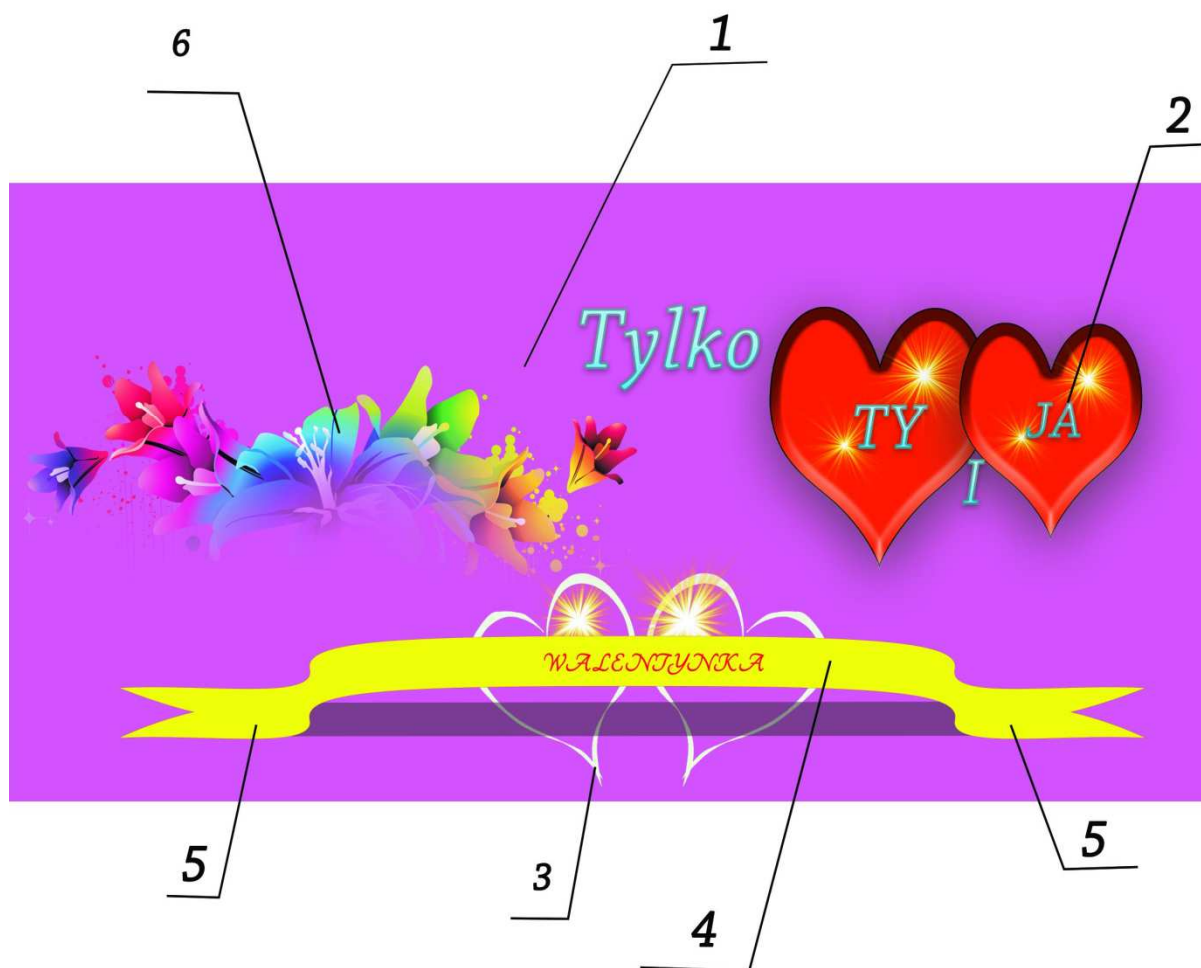
Cesarz Klaudiusz II Got zakazał zawierania małżeństwa młodym mężczyznom w wieku 18 – 37 lat. Zakaz uzasadniony był potrzebą zbudowania silnej armii i sądził, że najlepszymi legionistami są mężczyźni, którzy nie posiadają rodzin. Stwierdzał z rozczarowaniem, że żonaci mężczyźni chętniej pozostają w domach zamiast z zapałem walczyć za Rzym. Inna legenda wspomina również, że **św. Walenty** jako biskup rozsyłał do swych wiernych płomienne listy o miłości do Chrystusa. I dlatego dnia 14 lutego obchodzimy dzień Świętego Walentego, potocznie zwany walentynkami.







## Jak zrobić kartkę walentkową.



**Krok 1.**  
Wytnij kartkę z kolorowego bloku technicznego wielkości, jaką chcesz uzyskać.

**Krok 2.**  
Wytnij 2 serduszka z czerwonego papieru i napisz w nich „Ty i Ja”.

**Krok 3.**  
Na dole kartki narysuj białą kredką lub farbą 2 serca.

**Krok 4.**  
Wytnij wstążkę i napisz na niej „Walentynki”.

**Krok 5.**  
Wklej wstążkę końcami na kartkę tak, żeby białe serca znajdowały się pomiędzy nią.

**Krok 6.**  
Namaluj kwiatki w górnym lewym rogu kartki.

**Krok 7.**  
Możesz dodatkowo udekorować kartkę brokatem lub cekinami.



# KĄCIK POETYCKI



## Wierszyk walentynkowy

Jesteś latem mym i wiosną,  
Roześmianą wciąż radością,  
To ty zimą i jesienią  
jesteś kwiatem i zielenią,  
Tyś mym źródłem i strumieniem,  
W tobie gaszę me pragnienie,  
Z tobą wszystkie chwile dzielę:  
Świątek, piątek i niedzielę.  
Składam dzisiaj w twoje ręce życie moje i... me serce!

Magdalena Bartnik, kl. 4e

## Zimowy czas

Gdy ostatni liść z drzewa opadnie,  
Gdy jeź z niedźwiedziem w sen zimowy zapadnie,  
Cieszy się cała rodzina,  
Bo wreszcie nadchodzi zima.  
Znowu będziemy lepić bałwana.  
I patrzeć jak śnieg prószy od wieczora do rana.  
Znowu zjedziemy z górki.  
Śnieżynkami obsypią nas białe chmurki.  
Mikołaj saniami przyleci,  
By na całym świecie uszczęśliwić dzieci.  
Nastanie czas szaleństwa białego,  
Długiego wieczoru zimowego.

Aleksandra Wójcik, kl. 4e



# Wieża



*Wieża – ciężkozbrojna pani,  
Lubi władać nad liniami,  
Co są równo ułożone  
W każdym pionie i poziomie.*

Wieża to konstrukcja wąska i wysoka, drewniana lub kamienna. W przeszłości mogła pełnić różne funkcje: obronne i kościelne. Jednym przychodzi na myśl budowlę ciężką, ogromną, masywną. Dla innych może być symbolem ograniczenia, blokady i trudności ...

Może nam się kojarzyć np. z wieżą zamkową z bajek o uwięzionych księżniczkach, wieżą kościelną, z wieżą ratuszową, obserwacyjno-widokową, wieżą ciśnień, oblężniczą, z Mysią Wieżą w Kruszwicy, Krzywą Wieżą w Pizie albo ze słynną Wieżą Eiffla w Paryżu.

Czy ktoś z Was zna opowieść o wieży Babel?

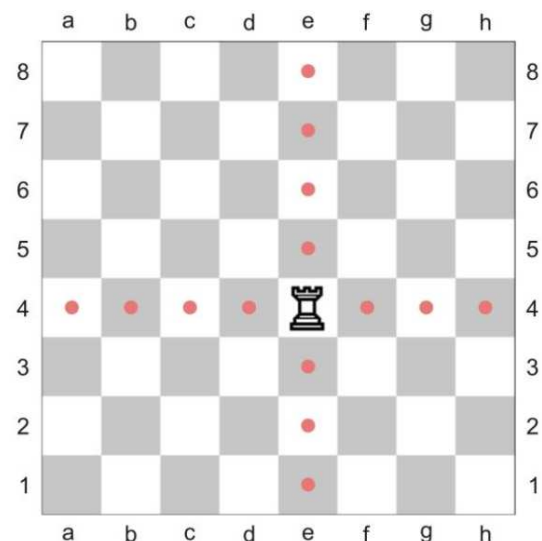


W szachach wieża jest bardzo mocną figurą - ma wartość 5 punktów. Zalicza się do tak zwanych figur ciężkich. Jej oznaczenie w notacji szachowej to „W”. Tak jak w prawdziwym zamku, wieża na początku gry stoi w rogu szachownicy. Ponieważ szachownica ma cztery rogi, więc w szachach są 4 wieże: dwie białe i dwie czarne.



## Jak się porusza?

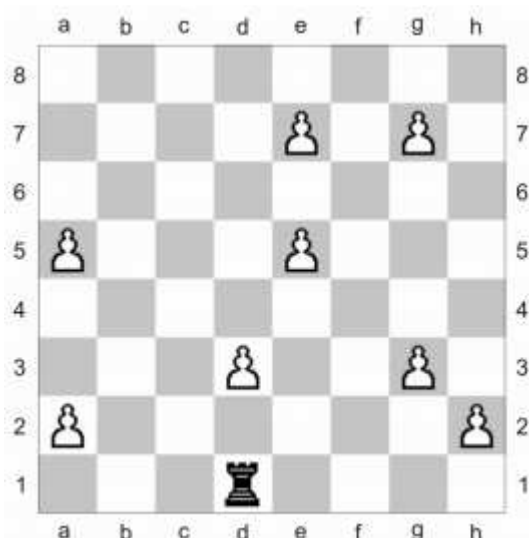
- ♣ Wieża porusza się po liniach pionowych i poziomych o dowolną liczbę pól.
- ♣ Nie może przeskakiwać nad swoimi ani wrogimi bierkami (pionkami lub figurami).
- ♣ Może stawać na polach białych i czarnych.
- ♣ Wykonuje bicie tak samo jak się porusza, a po zбиciu bierki wroga staje na jej miejscu.
- ♣ Zasady jej ruchów są podobne do hetmana, ale nie może się poruszać po liniach ukośnych, dlatego jest figurą prawie dwukrotnie od niego słabszą.



## Cechy charakterystyczne wieży

- ♣ Na pustej szachownicy zawsze kontroluje 14 pól (sprawdź, że nie zależy to od tego, gdzie ona stoi).
- ♣ Lubi linie puste, niedobrze czuje się natomiast w pozycjach zamkniętych, kiedy większość pionów znajduje się na szachownicy.
- ♣ Bardzo dobrze współpracuje z gońcem, dobrze komponuje się także z hetmanem.
- ♣ Nabiera szczególnego znaczenia w grze końcowej, gdy na szachownicy jest mało bierek (i wtedy szczególnie uwielbia „kosić” pionki).
- ♣ Często z drugą wieżą mogą toczyć równą walkę przeciwko hetmanowi przeciwnika.

A teraz dwa zadania. Należy zbić wszystkie pionki znajdujące się na szachownicy w jak najmniejszej liczbie posunięć (każdy ruch wieży powinien być biciem). Spróbuj !



Z dzieciństwa pamiętam wierszyk. Taki oto łamaniec językowy:

*Siedzi Jerzy na wieży i oczom nie wierzy, że w Białawieży na wieży jest gniazdo nietoperzy, sto jeży i jeżozwierz. I jeszcze jeden Jerzy tam siedzi i włos mu się jeży. Ale czy ktoś w to wierzy ?*

Przygotował Jarosław Poleszczuk

# Wyniki konkursu na najpiękniejszą świąteczną dekorację sali lekcyjnej



W dniu 21 grudnia 2017 r. nastąpiło rozstrzygnięcie konkursu na **najpiękniejszą świąteczną dekorację sali lekcyjnej**. Ocenie podlegały: choinka, gazetka świąteczna oraz dekoracja okien. Wystrój sali lekcyjnej był oceniany przez jury w składzie:

1. Przewodniczący: **Marcin Krawczyk**;
2. Z-ca przewodniczącego: **Piotr Waśków**;
3. Członek: **Klaudia Perczak**;
4. Opiekunowie SU: **p. Monika Wychowaniec** i **p. Mariola Patulska**.

## Wyniki konkursu:

**I miejsce - klasa 6a SP (66 punktów)**

**I miejsce - klasa III b G (66 punktów)**

**II miejsce - klasa 6c SP (58 punktów)**

**III miejsce - klasa 4d SP (53 punktów)**

Klasy, które uzyskały największą liczbę punktów otrzymały nagrody pieniężne oraz słodkie niespodzianki ufundowane przez **Radę Rodziców SP nr 43**. Zwycięzcom gratulujemy, a wszystkim uczniom, którzy zaangażowali się w dekorację swoich sal lekcyjnych, serdecznie dziękujemy.

*Opiekunowie SU*

Skład zespołu redakcyjnego:

Wiktoria Ciesielska, Alicja Hreniak, Piotr Kowalski, Natalia Lechowicz, Oliwia Pawlak, Aleksandra Wójcik, Magdalena Bartnik, Anna Pazgan, Patrycja Figaj, Anna Pierzchała, Anna Sperling, Jakub Merta, Wiktoria Białek, Piotr Glinicki, Maja Lesisz, Zofia Szymkowiak, Aleksandra Ałykow, Agata Płazińska, Nikola Rogacka, Adrianna Chojecka, Emilia Jankowska, Iga Minta, Alicja Pakuła

.....  
Opieka nad zespołem redakcyjnym,  
wybór tekstów i korekta:  
Joanna Połaszewska-Kuźnik,  
Karolina Golanowska  
.....